

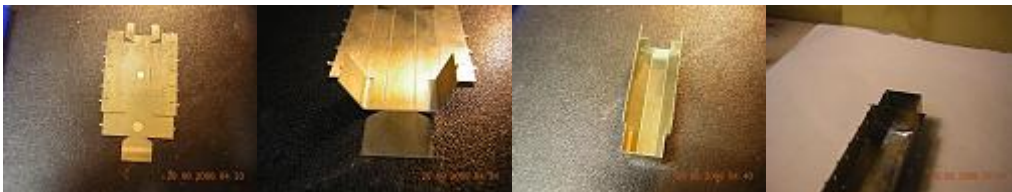
Bauanleitung: Öltender BR 50

Wir beginnen mit dem Wasserkasten dieser wird an den Seiten und an den Stirnseiten (Bigefals innen) zusammen gebogen und innen ganz leicht zusammengelötet, nicht soviel Lötpaste verwenden sonst sind die Löcher für die Leitern zu .Sollte es doch passieren kann man diese leicht wieder aufbohren. Dann erst werden die beiden streifen rechts und links am Tender unterteil nach innen gebogen, das ist die Versteifung für den Tenderkasten sonst wird es nicht so schön gerade. An der Tenderrückwand ist ein Z zufalten dies dient zur Überbrückung der Distanz, damit der Aufsatz spätr straff sitzt.



Nun nehmen wir uns das Oberteil vor hier wird zuerst am hinteren teil die Rundung gebogen das geht am einfachsten wenn man sich ein Rohr mit entsprechenden Durchmesser nimmt und das Blech darüber biegt. Danach werden die Seitenteile entsprechen gebogen , nun kann man die Stirnseite mit der Aussparung rum klappen und verlöten , danach wird hinten Deckel rum geklappt und entsprechend der Rundung verlötet . Jetzt kann man die Hintere Zwischenwand für den Ölaufbau in den dafür vorgesehen Schlitz Stecken.

Nun kann man das Oberteil erstmal mit dem Unterteil durch aufstecken verbinden und Probieren ob das Hintere Zwischenwand Teil richtig passt. Ist dies der fall kann das Hintere Zwischenwand Teil verlöt werden .



Jetzt kommen wir zu dem etwas schwierigen Teil die Tenderrückwand ,sie besteht aus drei teilen Tenderrückwand Groß Teil 3,klein Teil 4,Werkzeugkästen Teil5 ,wir fangen rechts an und falten den rechten teil nach hinten nun ein mal nach rechts und dann wieder nach vorn ,nun noch ein mal nach rechts falten es sollte ein U entstanden sein was nach hinten zeigt .Der untere teil wird nach vorn geklappt einmal ganz nach hinten als Aufdoppelung und dann im rechten Winkel nach unten. Jetzt fehlen nur noch die laschen an den Werkzeugkästen die werden nach hinten gefaltete so das ein Kasten mit offener Rückwand entsteht. Jetzt zur Montage der Tenderrückwand .Das Große Teil 3 wird einmal gefaltet Bigefals außen!! dann wird das teil 4 aufgelegt und zum Schluss die Werkzeugkästen mit den beiden Laschen durch Teil 4und Teil 3 und dann hinten verlöten. Die äußere Öffnung muss dabei frei bleiben hier kommt das Tender Oberteil von hinten mit zwei laschen rein.

Die Digitalzentrale

Kompetenz in digitaler Modelleisenbahnsteuerung und mehr....



Und nun geht es weiter, jetzt wird der Wasserkasten mit dem Ölaufbau und der Tenderrückwand verbunden und zwar mit den dafür vorgesehenen Laschen diese kann man dann von innen mit einer Flachzange ein wenig verdrehen so hat man schon mal halt in der ganzen Sache ohne löten zu müssen und es kann noch mal ausgerichtet werden .

Jetzt ist noch die Lücke zwischen Ölaufbau und Tenderrückwand zu schließen dieses Teil ist wie folgt zu Biegen, alle Biegefalze sind innen liegend ,zuerst werden die beiden Seitenteile gebogen dann die unteren Laschen nach außen biegen, zum Schluss das Dach drauf biegen und die Seiten laschen etwas abwinkeln.



Hier noch ein paar Bilder zum besseren Verständnis.

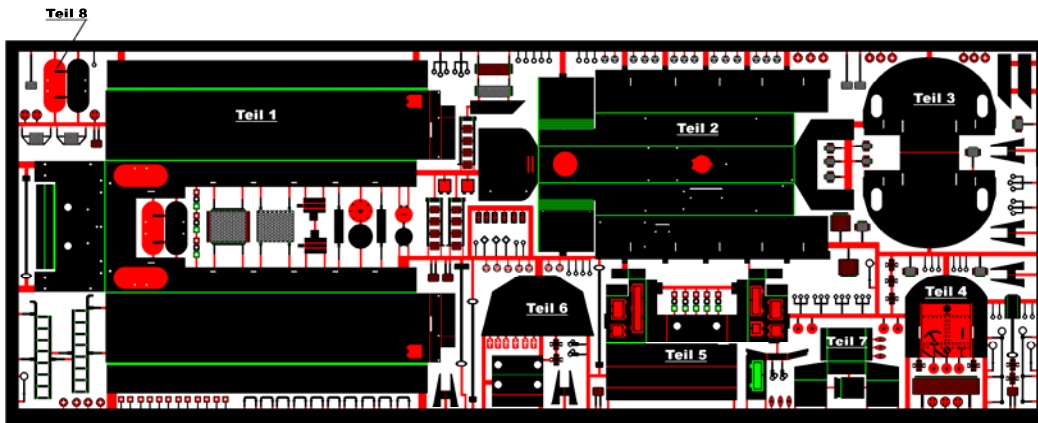
Nun gilt es die Kleinteile anzubringen, das dürfte aber nicht mehr so Schwierig sein. Die Tenderstützen werden eingesteckt und von innen verlötet. Dem Bausatz liegen auch Handgriffe bei es können aber auch welche aus Draht gebogen werden, wenn die Flächen nicht so gefallen.

Die kleine Überdachung über der Führerhausrückwand wird aus einem Stück vom Ätzrahmen gefertigt und zwar der wo nicht so viele Bauteile befestigt sind breite so ungefähr 2,5mm ,es ist die untere Seite. Das Biegen ist natürlich eine Kür aber mit einer passenden Rundzange sollte es schon gehen. fehlen nur noch die Rückfahrt Stauschuten diese werden gebogen und jeweils rechts und links angelötet.

Nun kommen wir zum Schluss , auf der Platine ist auch der Aufsatz für den Feuerlöscher ,dieses besteht aus zwei teilen dem Grundkörper und dem Dach diese werden entsprechend gefaltet und verlötet und auf dem Plaste teil von Tillig geklebt. Nun fehlt nur noch die Lackierung und die Beschriftung .

Die Digitalzentrale

Kompetenz in digitaler Modelleisenbahnsteuerung und mehr....



Teil1 <u>Wasserkasten</u>		Oberes Laufgitter		Waschlucken
Teil2 <u>Ölaufbau</u>		Tritt auf der Schräge		Feuerlöschkasten
Teil3 <u>Tenderrückwand groß</u>		Unterer Tritt		Tenderstützen
Teil4 <u>Tenderrückwand klein</u>		Normaler Tritt		Ersatzteil für Teil 5
Teil5 <u>Werkzeugkästen</u>		Füllstandsanzeige		Auftritt für Lok vorn
Teil6 <u>Hintere Zwischenwand für Ölaufbau</u>		Hinterer Manndeckel		Leitungshalterung
Teil 7 <u>Verbindungsteil (Überdachung)</u> <u>Ölbehälter zur Tenderrückwand</u>		Fülldeckel		Flansche und Waschlucken
Handgriff Tender oben		Lokschildhalterung		Elektrokasten unter Umlauf (gelb)
Handgriff Tender vorn		Blendschutz für Tender		Handgriffe
Klappe für Wasserkasten				Revisionsdeckel für Luftbehälter

Gruß und viel Spaß beim basteln